



# STUDIU

PRIVIND SITUAȚIA ASISTENȚILOR MEDICALI  
DIN UNITĂȚILE SANITARE PUBLICE DIN ROMÂNIA



EDITURA SODALITAS





**Colecția**

# ***Sociologie medicală***

## ***Studiu privind situația asistenților medicali din unitățile sanitare publice din România***

**Autor:** Lect. univ. dr. ROTILĂ Viorel

**EDITURA SODALITAS**  
**Mai 2014**

**Centrul de Cercetare și Dezvoltare Socială „Solidaritatea”**

**Str. Culturii, nr. 10, Galați**

**Telefon: 0336.106.365**

**Fax: 0336:109.281**

**Email: [contact@cercetare-sociala.ro](mailto:contact@cercetare-sociala.ro)**

**[www.cercetare-sociala.ro](http://www.cercetare-sociala.ro)**

Copyright © 2014

Toate drepturile sunt rezervate Editurii SODALITAS

Printed in Romania

## Cuprins

Introducere .....	4
Precizări metodologice .....	4
Evoluția numărului de salariați în sectorul public de sănătate .....	5
Sarcinile de serviciu: numărul de pacienți îngrijiți.....	6
Formarea noilor asistente medicale .....	8
Calvarul formării profesionale a asistentelor medicale.....	11
Concluzii.....	12

## Introducere

Prezentul studiu, concentrat pe analiza datelor statistice ale Institutului Național de Statistică accesibile public, este determinat de dorința clarificării unui subiect extrem de sensibil al sistemului sanitar românesc, *situația asistentelor medicale*, abordarea fiind orientată în special către problemele asistentelor medicale din sectorul public de sănătate.

Studiul, desfășurat în cadrul Centrului de Cercetare și Dezvoltare Socială „Solidaritatea”, este unul dintr-o serie lungă de cercetări și studii asupra problemelor sistemului sanitar românesc, el situându-se în contextul unei direcții de cercetare și acțiune centrată pe problema calității vieții profesionale a salariaților din Sănătate și influența acesteia asupra calității serviciilor medicale.

În aceste condiții, temele centrale ale abordării sunt migrația asistentelor medicale, deficitul de personal, calitatea vieții profesionale a salariaților din sectorul public și impactul pe care aceste fenomene îl au asupra capacității de-a acorda îngrijiri de sănătate a spitalelor publice din România.

Deoarece datele disponibile ale INS referitoare la sistemul sanitar acoperă o perioadă de 22 de ani, la care se adaugă informații din alte surse și estimări ale evoluțiilor pe baza primelor, prezentul studiu poate fi considerat o analiză longitudinală, perioadele de referință acoperind aproape un sfert de secol, respectiv întreaga perioadă post-revoluționară.

## Precizări metodologice

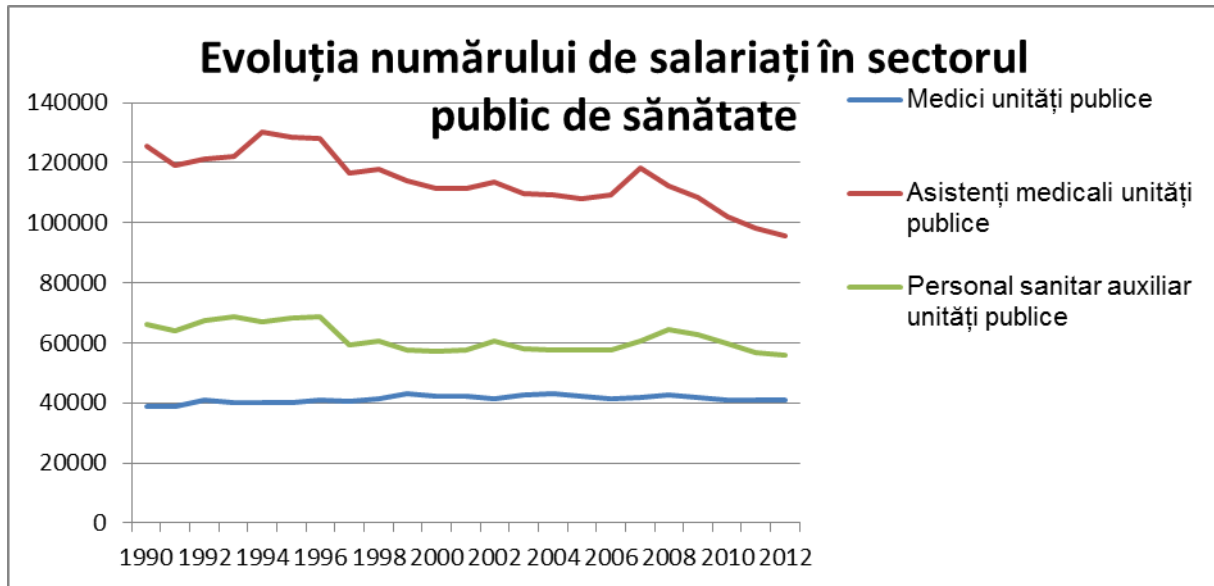
Prezentele date statistice au fost obținute prin preluarea informațiilor furnizate de Institutul Național de Statistică, baza de date TEMPO –online: <https://statistici.INSSE.ro/shop/>,<sup>1</sup> în perioada 16-19.05.2014.

Analiza datelor statistice are ca perioadă de referință intervalul 1990 -2012, acesta fiind singurul interval pentru care sunt disponibile informații statistice privitoare la Sănătate în cadrul bazei de date a INS interogate. În unele cazuri, pentru a ilustra cât mai adecvat situația prezentă, am recurs la completarea informațiilor din alte surse și, mai ales, la estimarea unor cifre pentru anii 2013 și începutul anului 2014 pe baza datelor inițiale.

---

<sup>1</sup> Interogarea bazelor de date ale INS s-a făcut pe contul Rotilă Viorel.

## Evoluția numărului de salariați în sectorul public de sănătate



	1990	1991	1992	1993	1994	1995	1996	1997	1998	1999	2000	2001	2002	2003	2004	2005	2006	2007	2008	2009	2010	2011	2012
Medici unități publice	38997	39041	40829	40265	40114	40112	40919	40378	41310	42975	42371	42339	41547	42538	42960	42333	41455	41736	42699	41861	41176	41171	40956
Asistenți medicali unități p	125484	118958	121172	122166	130093	128460	128038	116712	117719	114027	111326	111263	113620	109668	109131	108202	109153	118424	112321	108286	102026	98212	95484
Personal sanitar auxiliar u	66063	64220	67548	68689	67224	68164	68672	59441	60584	57493	57344	57608	60673	57884	57773	57772	57752	60794	64405	62564	59822	56884	55717

Cea mai semnificativă pierdere este înregistrată la categoria asistentelor medicale: o scădere de la 125484 asistente în 1990, la 95484 în 2012; cu alte cuvinte, față de anul 1990, în sistemul public numărul asistentelor medicale a scăzut cu 30.000 (cca. 25%). Cea mai dramatică scădere a numărului de asistente medicale a avut loc în perioada 2007 – 2012: 23.000; cu alte cuvinte, în acest interval sistemul public de sănătate a pierdut 17% din asistentele medicale.

Având în vedere faptul că în anul 2008 a fost crescută vârsta de pensionare a asistentelor medicale de la 58 de ani la 65 de ani (prin OUG nr. 144/2008), respectiv a început să fie reținută în activitate o întreagă generație de asistente medicale, o parte din pierderi a fost compensată prin intermediul continuării activității asistentelor medicale rămase, care îndeplineau condițiile standard de pensionare. Această măsură a condus însă la accentuarea îmbătrânirii acestei categorii profesionale, adică la scăderea capacității unităților sanitare de furnizare a serviciilor medicale.

Cifrele confirmă estimările noastre din ultimii 6 ani conform cărora asistentele medicale din sistemul public de sănătate constituie cel mai important flux migrator profesional din România, fiind fenomenul cu cel mai mare impact negativ. Din perspectiva cauzelor plecării, conform studiilor anterioare,<sup>2</sup> pe primul loc se situează condițiile de muncă și nivelul de salarizare, ceea ce indică faptul că acesta este segmentul profesional care suferă cel mai mult din perspectiva nivelului salariilor și a condițiilor de muncă, ambele necesitând o intervenție urgentă.

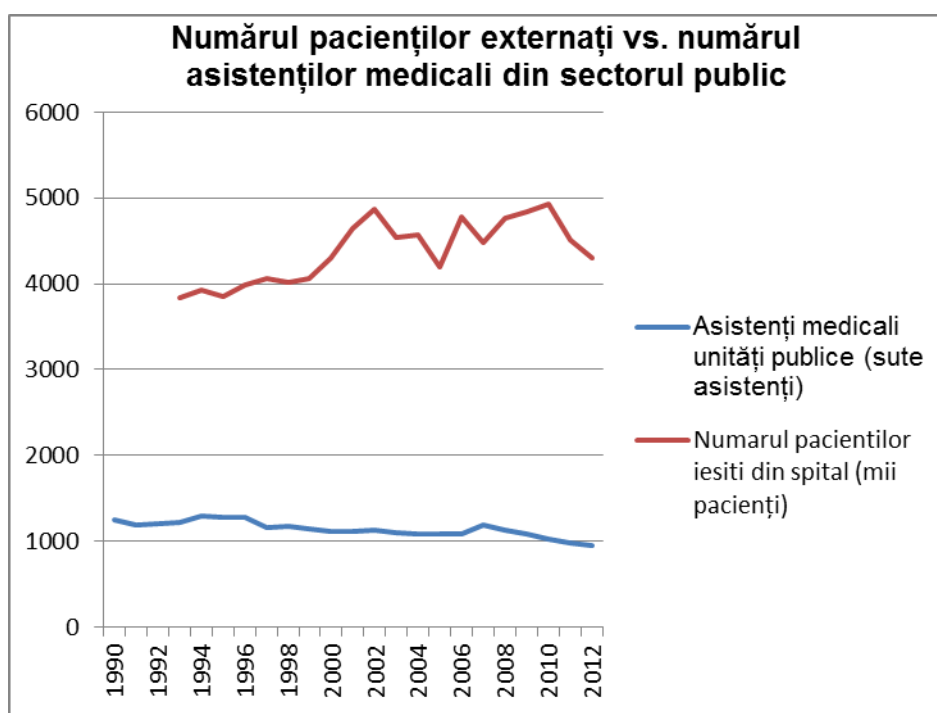
<sup>2</sup> A se vedea <http://cercetare-sociala.ro/ro/studii-realizate.html>

Pe locul al doilea se situează categoria *Personal sanitar auxiliar unități publice*, care a scăzut în același interval de la 66.063 salariați în 1990 la 55.717 în 2012, adică o reducere de cca. 16% (cu 10.346 mai puțini salariați).

Dacă avem în vedere faptul că cele două categorii de personal se ocupă de două paliere diferite ale îngrijirilor de sănătate, reiese faptul că într-un sfert de secol îngrijirile de sănătate din sectorul public au pierdut peste 40.000 de salariați (pe fondul creșterii numărului de pacienți). Observăm astfel că îngrijirile de sănătate din sectorul public înregistrează cea mai gravă criză a sectorului sanitar.

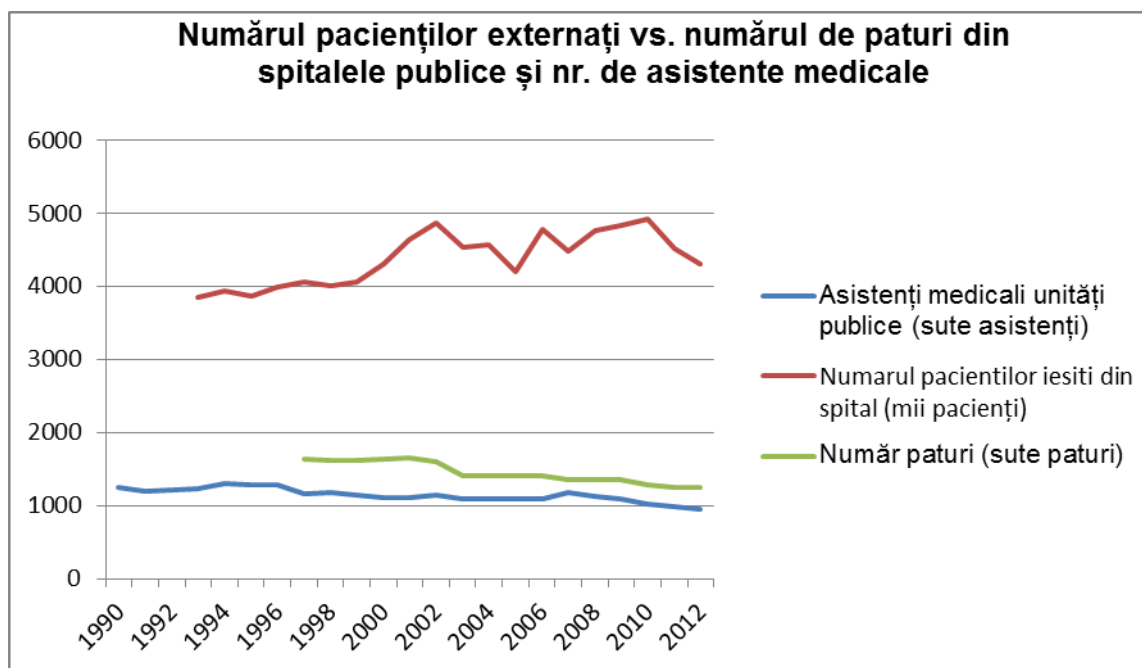
Această criză fără precedent de personal medical de îngrijire pe care o traversează sistemul public de sănătate este declanșată și întreținută în special de măsura blocării angajărilor în acest sector. Dacă această strategie de reducere a cheltuielilor publice a avut o evoluție previzibilă în alte sectoare, în sectorul sanitar ea a fost scăpată de sub control, fiind potențată de ponderea extrem de mare a celor care au plecat, adică de impactul migrației. În aceste condiții, considerăm că se poate vorbi în mod întemeiat de un dezastru al capacității de furnizare a serviciilor de îngrijire în care se află sectorul public de sănătate.

### Sarcinile de serviciu: numărul de pacienți îngrijiți



	1990	1991	1992	1993	1994	1995	1996	1997	1998	1999	2000	2001	2002	2003	2004	2005	2006	2007	2008	2009	2010	2011	2012
Asistenți medicali unități publice	1254	1189	1211	1221	1300	1284	1280	1167	1177	1140	1113	1112	1136	1096	1091	1082	1091	1184	1123	1082	1020	982	954
Numarul pacientilor iesiti din spital (mii pacienți)				3842	3932	3857	3984	4066	4010	4060	4303	4640	4867	4538	4569	4201	4782	4483	4765	4834	4923	4516	4305

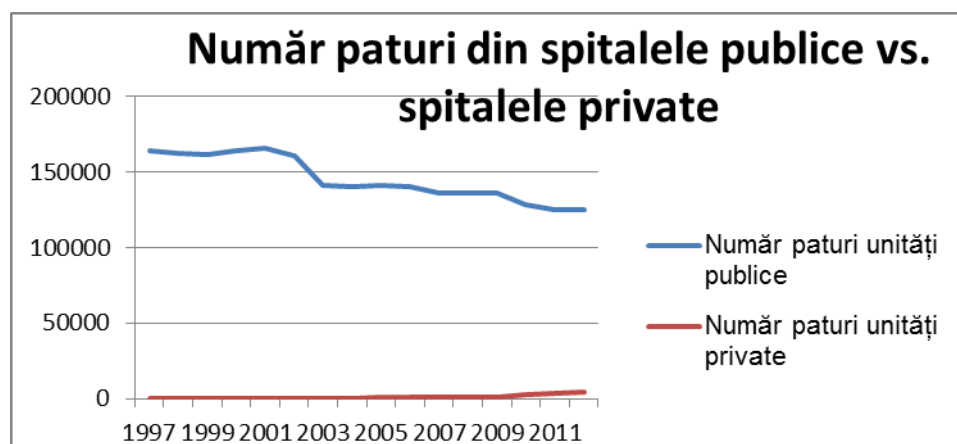
În ultimii 23 de ani numărul pacienților a crescut cu 12% , în timp ce numărul asistentelor medicale a scăzut cu cca. 25%. Situația indică o creștere cu aproape 40% a sarcinilor de serviciu în acest interval (ea fiind și mai mare dacă luăm în considerare anii în care numărul de pacienți a depășit nivelul din 2012).



	1990	1991	1992	1993	1994	1995	1996	1997	1998	1999	2000	2001	2002	2003	2004	2005	2006	2007	2008	2009	2010	2011	2012
Asistenți medicali unități publice	1254	1189	1211	1221	1300	1284	1280	1167	1177	1140	1113	1112	1136	1096	1091	1082	1091	1184	1123	1082	1020	982	954
Numarul pacientilor iesiti din spital (mii pacienți)				3842	3932	3857	3984	4066	4010	4060	4303	4640	4867	4538	4569	4201	4782	4483	4765	4834	4923	4516	4305
Număr paturi (sute paturi)								1637	1619	1616	1642	1653	1603	1408	1404	1409	1397	1356	1356	1360	1279	1246	1252

Numărul de pacienți a crescut cu 12% în timp ce numărul de paturi și de asistente medicale a scăzut fiecare cu câte 25%. Ceea ce înseamnă o creștere a gradului de utilizare a paturilor cât și o intensificare a activității asistentelor medicale. O asistentă medicală îngrijea, în medie, 31 de pacienți pe an în 1992, în timp ce în 2012 o asistentă medicală îngrijea în medie 45 de pacienți, ceea ce înseamnă o creștere medie cu 32% a volumului de muncă raportat la anul 1992.

Precizăm că analiza se bazează pe prezumția tratării mării majorități a pacienților în unitățile sanitare publice. În acest sens, considerăm relevantă distribuția numărului de paturi între sectorul public și cel privat, paturile din spitalele private reprezentând doar 3,2% din totalul nr. de paturi, după cum reiese din figura de mai jos:

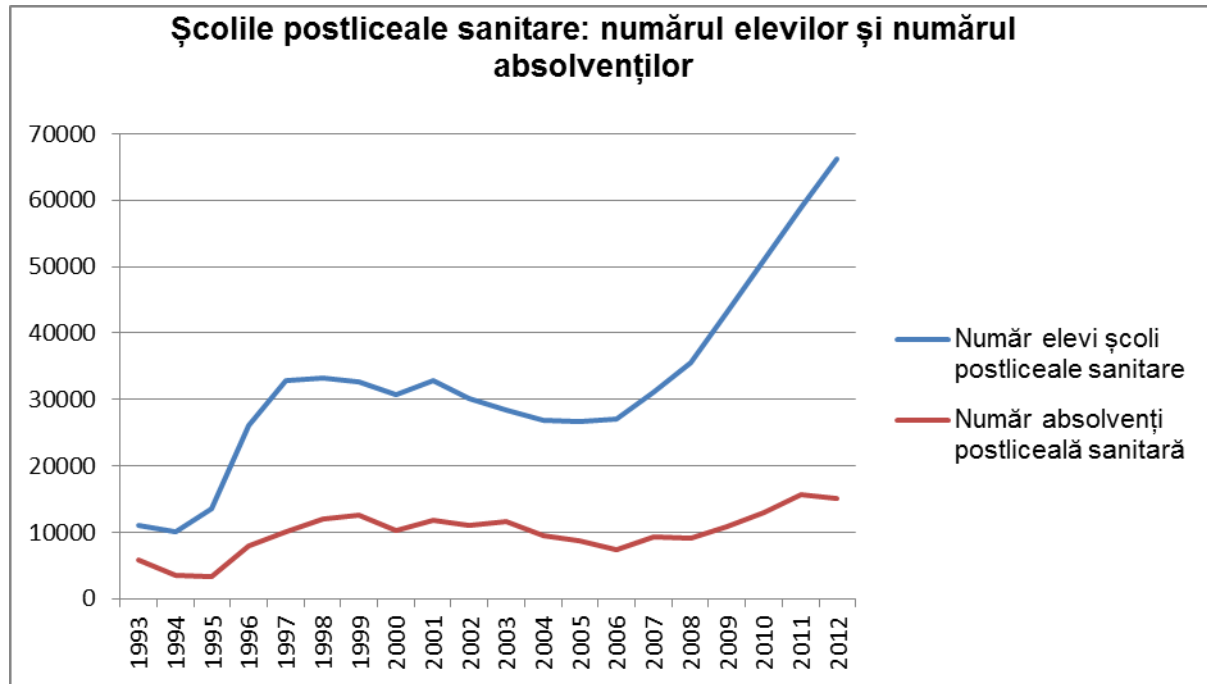


	1997	1998	1999	2000	2001	2002	2003	2004	2005	2006	2007	2008	2009	2010	2011	2012
Număr pa	163787	161952	161651	164294	165355	160376	140818	140406	140919	139785	135650	135667	136054	127949	124667	125226
Număr pa	63	39	59	41	55	87	63	544	650	809	945	1108	1366	2742	3549	4171



## Formarea noilor asistente medicale

Deoarece deficitul de asistente medicale în unitățile sanitare publice este unul incontestabil, am dorit să aflăm dacă acesta se datorează unui deficit general de asistente medicale la nivelul României generat de contextul migrației.

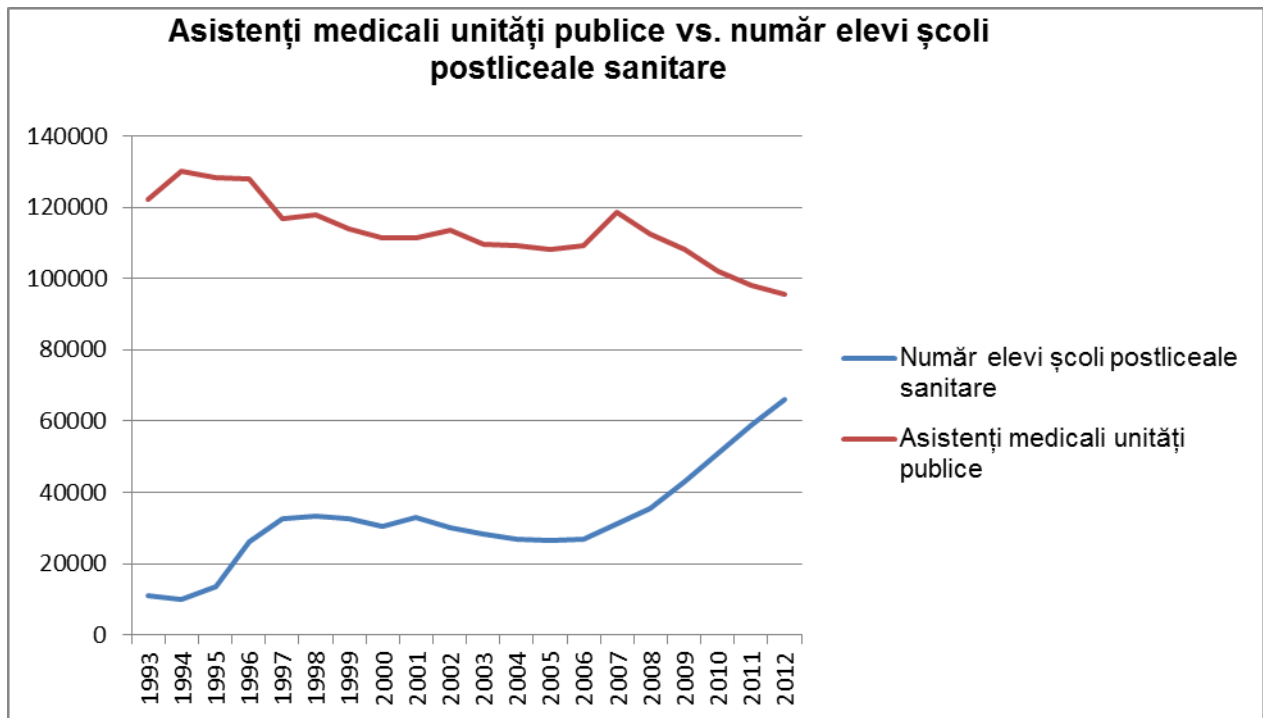


	1993	1994	1995	1996	1997	1998	1999	2000	2001	2002	2003	2004	2005	2006	2007	2008	2009	2010	2011	2012
Număr elevi școli postliceale sanitare	11116	10108	13570	26148	32842	33295	32672	30650	32933	30176	28425	26928	26677	26982	31183	35554	43044	51009	58941	66262
Număr absolvenți postliceală sanitară	5770	3522	3353	8006	10062	12083	12619	10286	11780	11067	11616	9460	8664	7358	9252	9102	10835	12890	15698	

Numărul elevilor la școli postliceale sanitare **a crescut de la 11.116 în 1993, la 66.262 în 2012, adică o creșterea cu cca. 600%**. Defalcând pe ani de studii, constatăm că **în intervalul 1993-2012 numărul absolvenților este de 183.423**, cu mult peste rata de înlocuire a salariaților existenți.

Având însă în vedere faptul că până în anul 2000 au absolvit această formă de școlarizare și personale care erau deja angajate (trecerea de la *soră medicală* – absolventele de liceu sanitar, la *asistentă medicală*), considerăm că perioada 2000-2013 poate fi considerată una mult mai clară în ceea ce privește formarea noilor asistente medicale. În acest sens, observăm că **în intervalul 2000-2011 numărul de absolvenți este de 128.008**. În anul 2012 numărul absolvenților poate fi estimat la cca. 15.000, în anul 2013 - 20.000 iar în anul 2014 la cca. 25.000; ceea ce înseamnă **cca. 185.000 de asistente medicale formate în perioada 2000-2014**, adică aproape dublul numărului de asistente medicale ce lucrează în sectorul public. Precizăm că acesta nu este numărul total de asistente medicale absolvente, el neluând în calcul absolventele de colegiu și de facultate.<sup>3</sup>

<sup>3</sup> Cifrele în acest sens nu au putut fi găsite. De altfel, statisticile în ceea ce privește asistentele medicale absolvente de colegiu și de facultate cunosc aceleași perturbări precum cele indicate la asistentele medicale absolvente de școală postliceală pentru



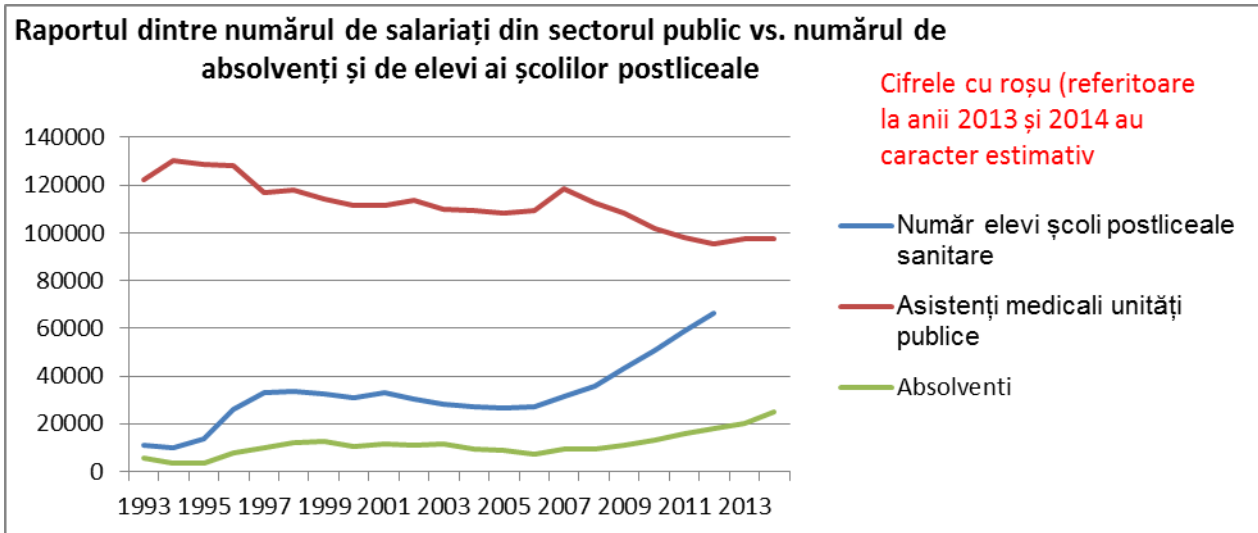
	1993	1994	1995	1996	1997	1998	1999	2000	2001	2002	2003	2004	2005	2006	2007	2008	2009	2010	2011	2012
Număr elevi școli postliceale sanitare	11116	10108	13570	26148	32842	33295	32672	30650	32933	30176	28425	26928	26677	26982	31183	35554	43044	51009	58941	66262
Asistenți medicali unități publice	122166	130093	128460	128038	116712	117719	114027	111326	111263	113620	109668	109131	108202	109153	118424	112321	108286	102026	98212	95484

După cum putem observa în figura de mai sus, evoluția este una paradoxală raportat la funcționarea normală a pieței: scăderea numărului de salariați din sectorul sanitar (accentuată în special după anul 2007) pe fondul plecărilor din sistem este concomitentă cu o creștere foarte mare a numărului de elevi din școlile postliceale sanitare. În condițiile în care posturile din sectorul public au fost blocate iar sectorul privat preia doar un procent foarte mic din această forță de muncă „disponibilă”, se nasc câteva întrebări legitime: Unde s-au dus acești salariați? Ce determină acest aflux de tineri care aleg să se formeze pentru profesia de asistent medical în condițiile în care pe piața internă nu există o cerere în acest sens, respectiv oportunități de ocupare?

Pentru a avea o imagine mai exactă a evoluției numărului de asistente medicale includem și situația numărului de absolvenți împreună cu estimarea numărului acestora pentru intervalul 2012 -2014 (cifrele notate cu culoare roșie au caracter estimativ).<sup>4</sup> Amintim aici faptul că numărul de absolvenți se cumulează în fiecare an.

perioada 1993-2000, respectiv faptul că foarte multe salariați (unele absolvente de: liceu+școală postliceală) urmează și aceste forme de pregătire.

<sup>4</sup> Estimarea este făcută pe baza numărului de elevi din anul 2011 și a intrărilor în acest tip de formare.



	1993	1994	1995	1996	1997	1998	1999	2000	2001	2002	2003	2004	2005	2006	2007	2008	2009	2010	2011	2012	2013	2014
Număr elevi școli postliceale sanitare	11116	10108	13570	26148	32842	33295	32672	30650	32933	30176	28425	26928	26677	26982	31183	35554	43044	51009	58941	66262		
Asistenți medicali unități publice	122166	130093	128460	128038	116712	117719	114027	111326	111263	113620	109668	109131	108202	109153	118424	112321	108286	102026	98212	95484	97484	97.484
Absolvenți	5770	3522	3353	8006	10062	12083	12619	10286	11780	11067	11616	9460	8664	7358	9252	9102	10835	12890	15698	18.000	20.000	25.000

După cum se poate observa, în perioada 2007 – 2012 au părăsit sistemul sanitar public cca. 23.000 de asistente medicale.<sup>5</sup> În aceeași perioadă au ieșit de pe băncile școlilor postliceale un număr de cca. 95.000 asistente. Așadar, este vorba de un număr de cca. 128.000 asistente medicale care au ieșit de pe băncile școlilor postliceale și din sistemul public de sănătate în ultimii 7 ani. Dacă luăm în considerare creșterea cu cca. 15.000 a asistentelor medicale din sectorul privat<sup>6</sup> pentru același interval și le scădem din total, rezultă cel puțin 110.000 de asistente medicale care nu figurează în statistici ca ocupate.<sup>7</sup> Ceea ce ne aduce în atenție o estimare deosebit de importantă, respectiv **posibilitatea ca în ultimii 7 ani cca. 100.000 de asistente medicale să fi plecat la muncă în alte state**, schimbând radical imaginea vehiculată despre amploarea fenomenului migrației și categoriile profesionale afectate.

**Notă: Menționăm că datele nu includ absolventele de colegii și facultăți. Situația este determinată atât de absența datelor necesare cât și redundanța acestor tipuri de formare profesională, multe asistente medicale absolvente de postliceală deja angajate parcurgând, suplimentar, și aceste cicluri de formare. Adăugarea acestor tipuri de formare ar avea ca efect creșterea numărului de absolvente, respectiv de asistente medicale.**

Un argument în favoarea amplificării fără precedent a fluxului migrator în rândul asistentelor medicale îl constituie și creșterea foarte mare din ultimii 7 ani a numărului de persoane care aleg acest tip de

<sup>5</sup> Având în vedere faptul că începând din anul 2008 vârsta standard de pensionare a asistentelor medicale este 65 de ani, este evident faptul că procentul asistentelor medicale pensionate din totalul celor care au părăsit sistemul public de Sănătate este nesemnificativ.

<sup>6</sup> Precizăm că, dată fiind procedura de colectare a datelor, numărul salariaților din sectorul privat poate să includă și salariați care lucrează în sistemul public (unde au și norma de bază). În această situație este posibil ca estimarea noastră privind numărul de asistente medicale absolvente+ieșite din sistemul public de sănătate să fie în minus față de situația reală.

<sup>7</sup> Evident, această cifră include și numărul asistentelor medicale șomere, despre care nu avem însă informații exacte. Singura estimare posibilă este bazată pe următoarele cifre: la sfârșitul anului 2013 totalul șomerilor absolvenți de postliceale (de toate tipurile) era de 15.185 (calculați după definiția BIM), raportat la 1.132.408 absolvenți de învățământ postliceal începând cu anul 1993. Această informație tinde să sugereze o rată scăzută a șomajului în rândul acestor absolvenți, crescând astfel probabilitatea estimării noastre.

formare/această profesie, în condițiile în care angajările în sistemul public au fost blocate iar sistemul privat este departe de a putea prelua un asemenea aflux de personal.

### Calvarul formării profesionale a asistentelor medicale

Analiza datelor statistice privind evoluția asistentelor medicale în România ne-a readus în atenție, prin intermediul încercării de-a interpreta situația diferitelor categorii de absolvenți, problema formării inițiale a asistentelor medicale.

Formarea profesională a asistentelor medicale constituie o dovadă de incompetență a sistemului desfășurată pe seama asistentelor în condițiile în care modificările continue de pregătire au adăugat continuu obligații în seama asistentelor medicale. Cele mai afectate au fost asistentele medicale deja angajate în sectorul public de sănătate, majoritatea fiind prinsă în **cercul vicios al formărilor redundante**. Este vorba de asistente medicale care au fost obligate să parcurgă mai multe forme de pregătire pentru a-și putea menține profesia la nivelul inițial. Exemplele de situații sunt de-a dreptul halucinante, ele conducând uneori la durate totale de formare care depășesc durata de formare pentru un medic:

1. **Traseul maxim:** absolventă de liceu (soră medicală) + școală postliceală (3 ani) + colegiu (3 ani) + facultate (4 ani) = **10 ani de formare** (fără a lua în considerare pregătirea de specialitate din liceu);
2. **Traseul mediu:** absolventă de liceu (soră medicală) + școală postliceală (3 ani) + facultate (4 ani) = **7 ani de formare** (fără a lua în considerare pregătirea de specialitate din liceu);
3. Traseele minime:
  - a. absolventă de liceu (soră medicală) + școală postliceală (3 ani) = nivel mai redus de salarizare decât absolventele de facultate.
  - b. Școală postliceală = nivel mai redus de salarizare decât absolventele de facultate.
  - c. Colegiu = nivel mai redus de salarizare decât absolventele de facultate.
  - d. Facultatea de asistente medicale.

Această evoluție nefirească a creat un grad semnificativ de incertitudine în rândul asistentelor medicale în ceea ce privește dezvoltarea carierei proprii, contribuind în mod semnificativ la scăderea calității vieții profesionale.

## Concluzii

Comparativ cu anul 1990, în sistemul public de sănătate numărul asistentelor medicale a scăzut cu 30.000 (cca. 25%), respectiv de la 125.484 asistente în 1990, la 95.484 în 2012. Cea mai dramatică scădere a numărului de asistente medicale a avut loc în perioada 2007 – 2012: **23.000**; cu alte cuvinte, în acest interval sistemul public de sănătate a pierdut 17% din asistentele medicale.

Pe locul al doilea se situează categoria *Personal sanitar auxiliar unități publice*, care a scăzut în același interval de la 66.063 salariați în 1990 la 55.717 în 2012, adică o reducere de cca. 16% (cu 10.346 mai puțini salariați).

Dacă avem în vedere că cele două categorii de personal se ocupă de două paliere diferite ale îngrijirilor de sănătate, reiese faptul că într-un sfert de secol domeniul îngrijirilor de sănătate din sectorul public a pierdut peste 40.000 de salariați (pe fondul creșterii numărului de pacienți). Observăm astfel că îngrijirile de sănătate din sectorul public înregistrează cea mai gravă criză a sectorului sanitar.

În ultimii 23 de ani numărul pacienților a crescut cu 12% , în timp ce numărul asistentelor medicale a scăzut cu cca. 25%. Situația indică o creștere cu aproape 40% a sarcinilor de serviciu în acest interval (ea fiind și mai mare dacă luăm în considerare anii în care numărul de pacienți a fost mult mai mare decât în 2012). Este de departe cea mai gravă afectare a unei întregi profesii din sistemul public.

Creșterea vârstei de pensionare a asistentelor medicale de la 60 de ani (59 de ani și 8 luni la ora actuală) la 65 de ani este departe de a putea fi considerată un succes, fiind de fapt o măsură pompieristică, menită să salveze ceva din dezastrul în care se află această categorie de personal, creat de guvernările din ultimii 7 ani. Măsura necesară o constituie deblocarea posturilor de asistenți medicali în sistemul sanitar public la un nivel comparativ cu anul 1990 (cel puțin 30.000) și asigurarea finanțării necesare, atât pentru aceste noi posturi cât și pentru salarizarea adecvată a acestei categorii de personal. Analiza datelor arată că există forța de muncă necesară pentru a ocupa aceste posturi. Spre exemplu, absolventele de școli postliceale din anii 2013 și 2014 (conform estimărilor) însumează cca. 40-45.000, adică peste nevoile sistemului.

Formarea noilor asistente medicale cunoaște o creștere semnificativă, mai ales în ultimii 13-14 ani: **cca. 185.000 de asistente medicale formate în perioada 2000-2014**, adică aproape dublul numărului de asistente medicale ce lucrează în sectorul public.

Nu există informații ce se întâmplă din punct de vedere profesional cu peste 100.000 de asistente medicale, acest număr fiind compus din absolventele de școli postliceale din ultimii 7 ani și asistentele medicale care au plecat din sistemul sanitar public în aceeași perioadă (23.000). În aceste condiții, este posibil ca numărul asistentelor medicale plecate la muncă în străinătate în ultimii 7 ani să atingă cifra de 100.000. În aceste condiții, România este probabil cel mai mare furnizor de asistente medicale pe piața muncii din U.E., în condițiile în care sistemul românesc public de sănătate se confruntă cu cel mai mare deficit de asistente medicale de până acum.



Evoluție nefirească a formării profesionale, care a obligat generații întregi de asistente să parcurgă cicluri de formare inițială suplimentare și, în mare parte, redundante, a creat un grad semnificativ de incertitudine în rândul asistentelor medicale în ceea ce privește dezvoltarea carierei proprii, contribuind în mod semnificativ la scăderea calității vieții profesionale.

Încercând un rezumat al datelor prezentate în prezentul studiu, combinate cu rezultatele cercetărilor anterioare, putem considera că forța de muncă ce se ocupă de serviciile de îngrijire acordate în sectorul sanitar public este deficitară (cel puțin 25% mai puțini angajați), alcătuită din salariate oboseite (de munca suplimentară cu caracter permanent), îmbătrânite (de rămânerea în activitate peste vârsta standard de pensionare), dezamăgite (de nivelul de salarizare), îmbolnăvite (de condițiile de lucru și de bolile profesionale).

În aceste condiții, preocuparea ultimilor doi miniștri pentru o lege de salarizare suplimentară a medicilor ratează cea mai importantă problemă a resursei umane din sistemul sanitar, problema asistentelor medicale, respectiv problema capacității sistemului de-a acorda îngrijiri medicale. O nouă lege de salarizare trebuie să includă cel puțin și asistentele medicale (opinia noastră este că ar trebui să vizeze toate categoriile de personal), creșterea salariilor asistentelor medicale prin intermediul salarizării în funcție de performanță fiind una din măsurile necesare pentru a stopa migrația angajatelor cu experiență din sectorul public de sănătate.